

STORTVONDST VAN DE PIJPENMAKER M.P. UIT KEULEN

door Ruud Stam

1 De Keulse pijpennijverheid in de 17e eeuw (1)

Over de Keulse pijpenmakers uit de 17e eeuw is relatief weinig bekend. Volgens Werner Schäfke (2) is het gebruik van pijpen in Keulen voor het eerst in 1612 vermeld en Wolfgang Herborn (3) laat zien, dat er in 1648 uit een gerechtsprotocol blijkt, dat de later als heks verbrande Maria Beckers toen zij naar Keulen kwam eerst bij een "Piffenbeckerschen" verbleef en later bij een zekere Arnoldt in de Maximinstrasse, die zij "piffen machen halfen". Herborn veronderstelt dan ook, dat tussen 1612 en 1648 het maken van pijpen in Keulen begonnen is.

Daarna is pas voor het jaar 1693 door Herborn weer een vermelding van een pijpenmaker gevonden. Het is echter wel aan te nemen, dat tussen 1648 en 1693 ook pijpenmakers in Keulen werkzaam waren (4).

Vermeldenswaardig is nog, dat uit een Ratsprotokoll van 17 april 1628 te lezen valt, dat op de invoer van pijpen van buiten Keulen door de Raad een belasting wordt vastgesteld. Schäfke (5) vraagt zich daarbij af, of dit bedoeld was als louter een bron van inkomsten voor de stad of ook als bescherming tegen concurrentie van buiten voor een opbloeiende pijpennijverheid.

De tot nu toe bekende vermeldingen van pijpenmakers vanaf 1693 zijn de volgende (6):

1693	Johannen Gabriel Johannen Nickel
1703	Peter Pi(e)se en weduwe Pi(e)se
1706	Johann Heinen
1713	Johann Alexander (Alexandri), die mogelijk dezelfde
is als de in	1717 genoemde Johann Alexander Nick(e).

Verder zijn voor 1693 nog Peter Claessen en voor 1703 Carl Seswigh vermeld. Dit waren echter vermoedelijk geen Keulse burgers en mochten daarom geen eigen bedrijf voeren.

Met de vermelding van Johann Alexander zijn we reeds meer dan 30 jaar verder dan de datering van het hierna te beschrijven vondstcomplex. Duidelijk is, dat de letters M.P. die veelvuldig op deze pijpen voorkomen, thans niet aan een uit de archieven bekende pijpenmaker kunnen worden toegeschreven.

2 De concurrentie tussen Gouda en de regionale centra

Rond 1680 waren concurrenten van de Goudse pijpennijverheid als Amsterdam en Leiden, over hun hoogtepunt heen (7). De hoge kwaliteit en de

uitgebalanceerde vormgeving van de Goudse pijpen, die bovendien tegen een redelijke prijs werden aangeboden, had beide concurrerende centra in moeilijkheden gebracht. Met name de *porceleijne* kwaliteit pijp was ongeëvenaard in deze centra en was "de felbegeerde soort waardoor Gouda haar predikaat als pijpenstad verdiende"(8). Gouda's concurrerende produkt was dus in de eerste plaats de pijp van hoge kwaliteit. Wel werden er in diverse regionale centra meer en meer eenvoudige pijpen gemaakt.

Zoals uit de storfondst blijkt, werden ook in Keulen "groffe" pijpen vervaardigd. De hier gevonden gedecoreerde pijpen rekent men tot de betere "groffe" pijpen, dus een duurder soort goedkope pijp.

Opvallend aan deze groep Keulse pijpen is de armelijke kwaliteit van de versieringen. Ook in Gouda werden in die tijd de gedecoreerde "groffe" pijpen voorzien van afbeeldingen die geen blijk gaven van veel artistieke begaafdheid van de graveurs van de mallen(9).

Er is een aantal factoren aan te geven waardoor het regionale centrum Keulen, met name voor wat betreft de eenvoudige pijpen, concurrerend kon werken ten opzichte van de Goudse pijpenmakers:

- Veelal werden in de regionale centra lagere lonen betaald dan in Gouda. Dit had zowel te maken met vraag en aanbod op de arbeidsmarkt als met het feit dat voor het maken van eenvoudige pijpen minder vaardige arbeidskrachten vereist waren.

- Een lagere kwaliteit pijp betekent minder handelingen bij de vervaardiging (niet geglaasd en zelden gebotterd), waardoor een goedkopere produktie mogelijk was.

- Voor Keulen behoefde de klei over een geringere afstand te worden aangevoerd dan voor Gouda.

- De transportkosten voor het regionale Keulse produkt waren afwezig, terwijl de Goudse produkten over een grote afstand moesten worden vervoerd.

- Op de buiten de stad vervaardigde pijpen moesten invoerrechten worden betaald.

- Door de vrije concurrentie, bij afwezigheid van een gilde, werden de prijzen laag gehouden.

Daarenboven was er in 1672 (het Rampjaar) een oorlog uitgebroken tussen enerzijds de Zeven Verenigde Nederlanden en anderzijds Frankrijk, Engeland en de bisschoppen van Munster en Keulen. We zien dat het in die tijd met de Goudse pijpenindustrie slechter gaat. Weliswaar neemt het aantal zelfstandig werkende pijpenmakers toe, maar het totale aantal mensen dat in Gouda in deze bedrijfstak werkt, neemt af (10). Pas in de 18e eeuw leeft de pijpenindustrie in Gouda weer op. De oorlogsomstandigheden en de verzwakte positie van Gouda zullen zeker de groei van de Keulse pij-

penproductie bevorderd hebben. Kortom de economische en politieke situatie was gunstig voor de vervaardiging van groffe pijpen in Keulen tegen het eind van de 17e eeuw.

3 *De produkten van de pijpenmaker M.P.*

3.1 *Vondst en betekenis*

In 1989 heeft het Historisches Museum der Stadt Köln een stortvondst van ruim 200 pijpekoppen met bijbehorende stelen aangekocht. Deze waren afkomstig van het terrein waar het tussen 1843 en 1847 gebouwde voormalige "Bürgerhospital" stond. Dit terrein lag rond 1680 binnen de muren van de stad Keulen (11).

De pijpen zijn volgens de vinder aangetroffen in een kleine bakoven. Hoewel over de vondstomstandigheden weinig bekend is, mag worden aangenomen, dat het om de stort van een enkele pijpenmaker gaat en de pijpen gelijktijdig werden gebakken. Veel van de pijpen zijn te hard gebakken en daardoor gesinterd en verkleurd. Sommige stelen zijn kromgetrokken. De pijpen zijn vermoedelijk gestort, omdat een gesinterde pijp te heet rookt en vocht nauwelijks opneemt.

Deze stortvondst is van grote betekenis. Niet alleen is hierdoor voor het eerst een groep pijpen van onmiskenbaar Keulse produktie bekend geworden, maar geeft deze vondst tevens inzicht in het assortiment van een laat 17e-eeuwse pijpenmaker in Keulen. Voorts geeft deze vondst inzicht in de omvang van de produktie van dit bedrijf.

Jammer is, dat niet bekend is of ook ander versinterd aardewerk aangetroffen is. Dit immer zou inzicht hebben gegeven, of we met een zelfbakende pijpenmaker van doen hebben of dat de pijpen bij een pottenbakker gebakken werden. Ook zijn geen resten van pijpenpotten bij het materiaal in het museum aanwezig. Kortom over de vondstcontext is te weinig bekend.

3.2 *Datering en kwaliteit*

In de stort zijn zowel pijpen van het dubbelconische model als van het trechtertype aangetroffen. Dit laatste type wordt in Gouda rond 1670 uit het dubbelconische model gevormd, en kreeg rond 1690 in Gouda zijn definitieve vorm (12). Als we rekening houden met het feit, dat in Keulen de vormen van de pijpen, zoals in zoveel regionale centra, werden afgeleid van de Goudse vormen en dat bovendien al het materiaal van het groffe type is, dan mag een datering van rond 1680 worden aangehouden (13). Zoals gezegd zijn alle pijpen van het groffe type. Dat wil zeggen, dat de pijpen, nadat zij zijn gekast, slechts werden bijgesneden en eventueel gebotterd. Randraderingen komen dan ook niet voor en geen van de pijpen

is geglaasd of van een hielmerk voorzien. Het wegsnijden van de vormnaden is met name bij de versierde pijpen nogal grof gebeurd.

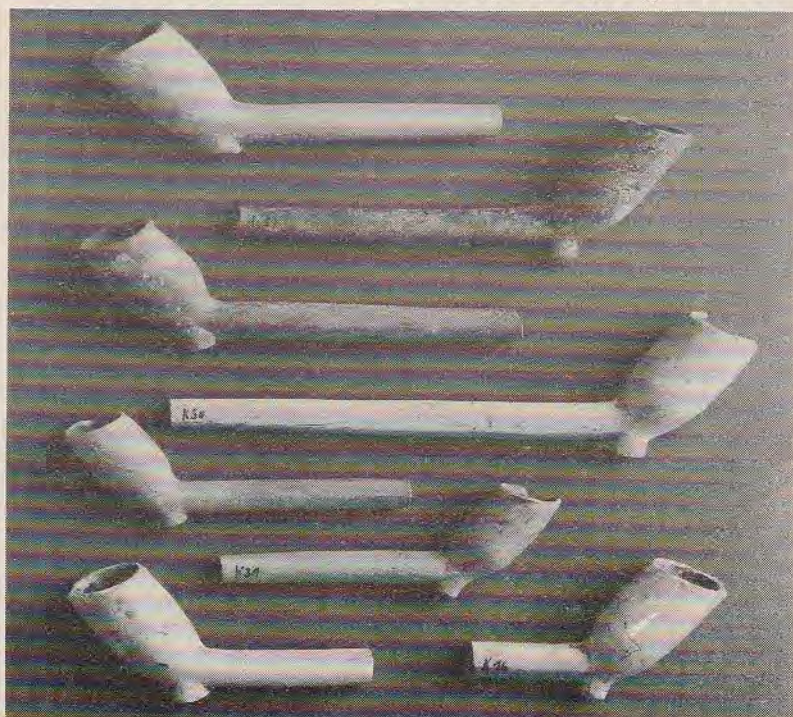
3.3 Typen

Opvallend is dat diverse typen van voor 1680 voorkomen. Duco (14) geeft hiervoor de verklaring, dat iedere pijpenmaker zo zijn eigen aanbod aan modellen en kwaliteiten had, dat op zijn klantenkring was afgestemd. Afhankelijk van de rokers worden modieuze naast ouderwetse modellen geleverd.

Naast glad afgesneden mondstukken zijn knopvormige mondstukken aangetroffen. Bij welke type pijpen dit hoort, valt slechts eenmaal vast te stellen. In Gouda komen de knopvormige mondstukken pas in de 19e eeuw voor.

Het gladde model

Afb. 1 geeft een goed beeld van de diverse vormen. Het dubbelconische model komt voor naast het trechtervormige model. Sommige hebben een hiel met een stoep, andere zijn glad afgesneden. Alle behoren tot het groffe type. Sommige zijn gebotferd, bij andere is de bovenkant slechts afgesneden. Dit laatste is overigens niet aan een bepaald type gebonden.



Afb. 1

Van vier pijpen zijn de maten opgenomen om een indruk te krijgen van de variatie:

H	4,3	4,3	3,7	4,1
B	2,2	2,2	1,7	1,7
O	1,7	1,5	1,4	1,4
<	130	131	142	135

(< = hoek tussen kop en steel)

In totaal zijn 62 koppen of kopfragmenten aangetroffen. Om hoeveel typen het gaat, is door de sintering en de slechte afwerking moeilijk vast te stellen. De lengte viel evenmin vast te stellen. In ieder geval zijn 4 typen aanwezig.

Het type met M.P. op de ketel

Afb. 2 Deze pijpen zijn alle van het licht dubbelconische type. Er zijn twee hoofdtypen:

- 1 links M P, rechts M P verkeerd om
- 2 links en rechts M P goed gegraveerd

Van beide typen komt een kleinere en een grotere variant voor.

	type 1		type 2		
H	4,4	4,0	4,7	4,1	
B	2,2	1,9	2,4	2,0	
O	1,8	1,5	1,8	1,4	
<	125	135	140	137	
A	27	1	7	10	(A = aantal)

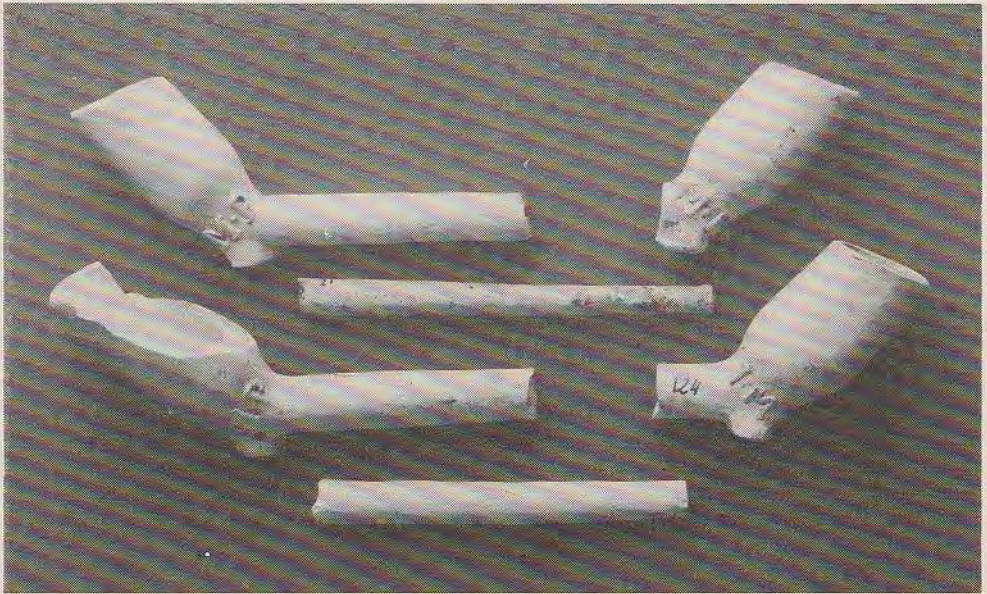
Op een steel van het kleine model van type 2 is een steelversiering aangetroffen (zie afb. 2). Sommige pijpen zijn gebotterd, andere alleen bijgesneden. Op sommige pijpen komt tussen de M en de P een punt voor. Geconcludeerd mag worden, dat minstens 7 vormen gebruikt zijn. De lengte van deze pijpen was niet vast te stellen.

Type met rillen en parelranden

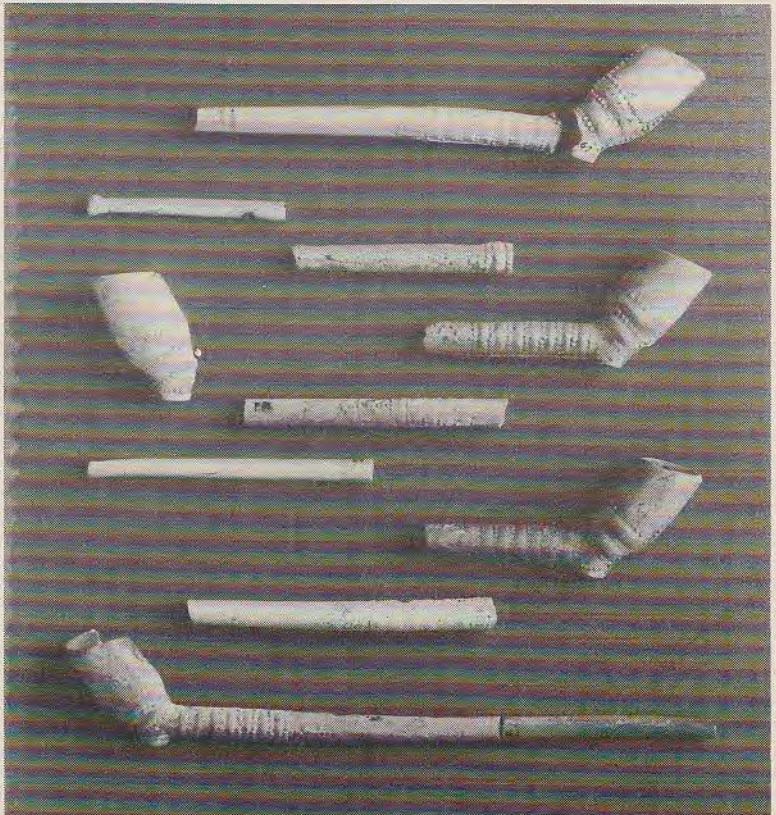
Afb. 3 Tot dit type behoren pijpen met een opvallend decor van punten en rillen op de kop. Daar is langs de vormnaad een rij puntjes aangebracht. De onderste helft van de kop is voorzien van drie rijen punten met daartussen twee opvallende rillen.

De steelversiering bestaat, van de kop af gezien, uit afwisselend zeven rillen en zeven rijen punten. Aan de laatste puntenrij sluiten in de lengterichting staande rijen puntjes aan. De rest van de steel is glad.

Aan de diepte van de rillen en het einde van de steelversiering is te zien, dat dit type in minstens drie verschillende vormen geproduceerd is. Een alleen uit puntjes opgebouwde eindversiering van de steel is zeven maal aangetroffen, een uit bladeren met enkele stippen opgebouwde versie-



Afb. 2



Afb. 3

ring is veertien maal aangetroffen. De pijpen waren gebotterd. Er zijn 27 koppen en fragmenten aangetroffen. Maten: H 4.1 B 2.3 O 1.8 < 135. Een enigszins vergelijkbaar type wordt in Leiden aangetroffen (15).

Type met rillen en parelranden en MP op de steel

Afb. 4 De pijpen uit deze groep lijken sterk op die uit de vorige groep, maar wijken op een aantal punten af. Op de bovenste verdikking op de kop staan streepjes; na de vierde verdikking op de steel staan de letters MP, daarna volgen nog twee verdikkingen, waarna zeven schuinstaande verdikkingen volgen, afgesloten door een rechte verdikking. Tussen de verdikkingen zijn weer parelranden aangebracht.

Van dit type is, door het naast elkaar leggen van overlappende steelfragmenten de lengte exact vast te stellen: 20,1 cm. Dit type heeft een knopvormig mondstuk. Er zijn 21 koppen aangetroffen.

Maten: H 4.5 B 2.3 O 1.7 < 125.

Type in de vorm van een bloem

Afb. 5 Deze pijp heeft vier bladeren rond de kop en onder deze bladeren, aan weerszijden van de ketel, een bloemachtige versiering. Rond de hiel loopt een parelrand. De steel heeft parelrandjes met daartussen ranken met bladeren en vruchten.

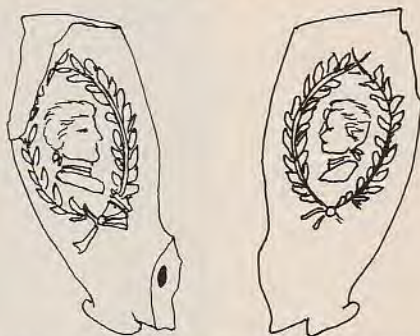
Aan de mate waarin de mal versleten was, is vast te stellen, dat de 19 koppen en fragmenten in zeker twee vormen vervaardigd zijn. De lengte van deze pijp is niet exact vast te stellen, maar is in ieder geval langer dan 18,7 cm. De pijp is gebotterd. Maten: H 4.4 B 2.3 O 1.7 < 128.

Type met twee gezichten in reliëf

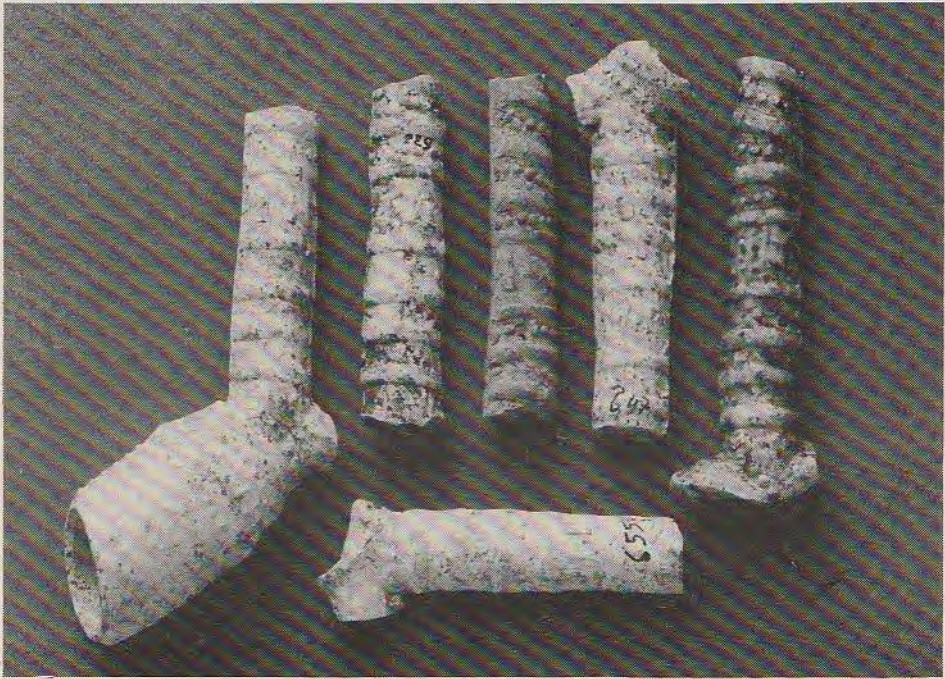
Afb. 6a en b Links is op de kop een vrouw in reliëf afgebeeld en rechts een man.

Beide tussen lauwerkransen en beide kijken de roker aan. De steel is versierd met verdikkingen en parelranden. Twee typen zijn aangetroffen: met MP onder de gezichten, daaronder een parelrand rond de hiel (9 ex.), en zonder MP onder de gezichten met hoger verlopende parelrand (1 ex.) De lengte is niet vast te stellen. De pijp had een glad mondstuk en is gebotterd.

Maten: H 4.6 B 2.3 O 1.7 < 137.



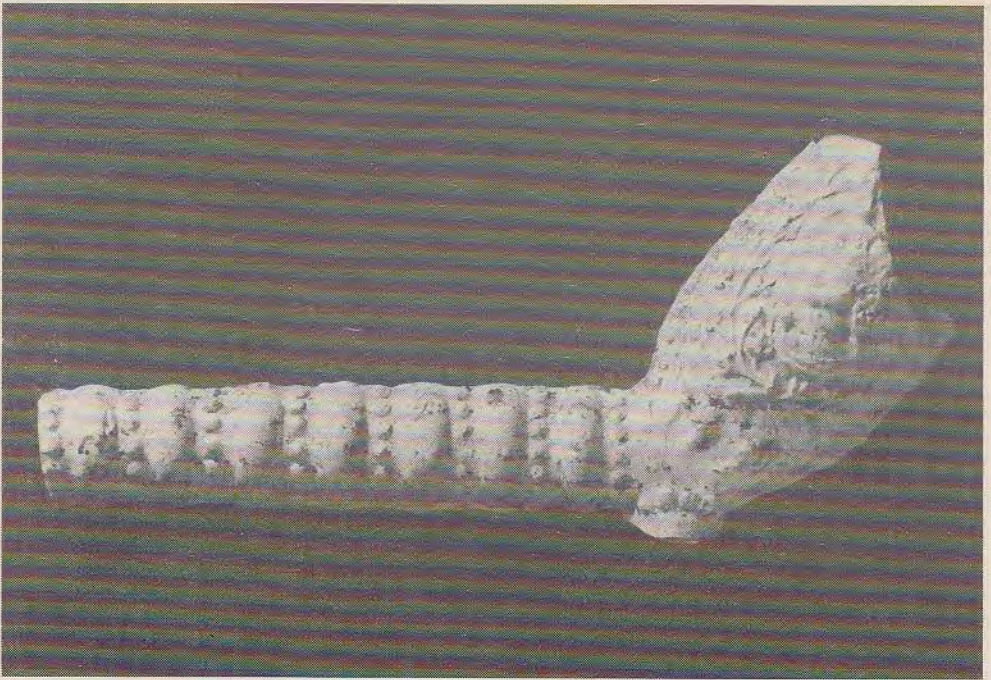
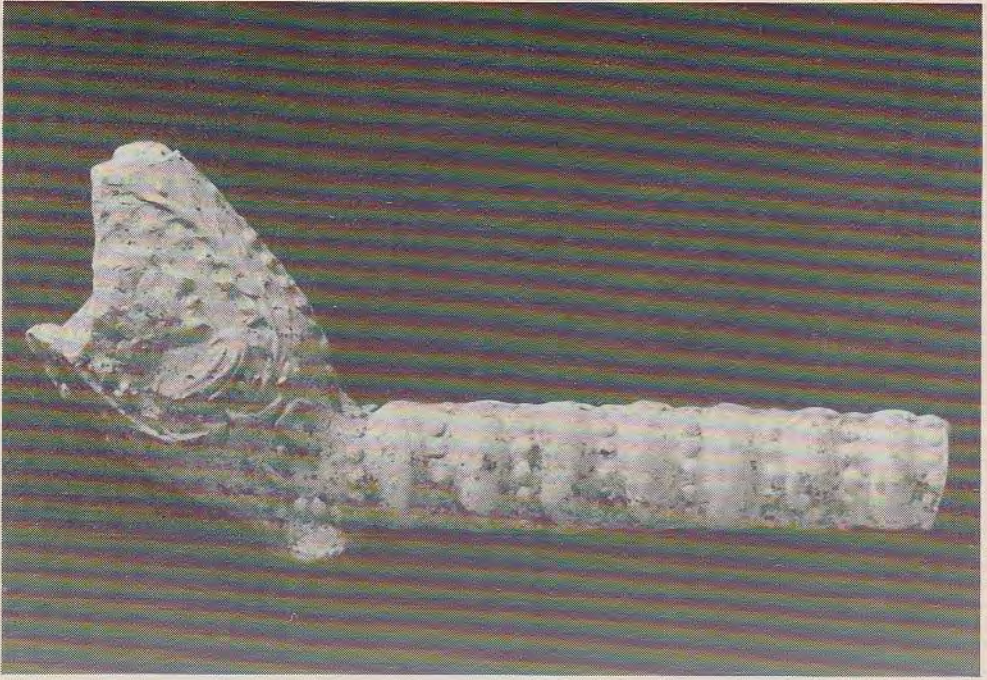
Vergelijk afb. 6 met deze tekening van een pijp uit Maastrichtse bodem



Afb. 4



Afb. 5



Afb. 6 a en b

Uit de literatuur is een vondst van een analoge pijp bekend uit Huy in België (16). Ook uit Maastrichtse bodem (17) is recent een pijp gekomen van een overeenkomstig type (zie tekening)

Type in de vorm van een gezicht

Afb. 7 Het gezicht van een man met kroeshaar en een snor kijkt de roker aan en op de steel ligt aan twee kanten de bef. Dit laatste duidt op een persoon van stand, adel of geestelijkheid. Wie hier afgebeeld is, is echter niet duidelijk. De steel is verder onversierd en de kop is gebotferd. Er zijn 13 koppen en fragmenten aangetroffen. Maten: H 4.2 B 2.3 O 1.5 < 135.

Type met twee vogels

Afb. 8 Op de kop zit aan beide zijden een vogel op een rank. De rank loopt vanuit de steel door op de kop. Boven de vogel een kroontje. De vogel heeft een takje in de snavel. De ranken op de steel dragen bloemen, bladeren en vruchten. De versiering loopt 3,5 cm op de steel door. Van dit type zijn 12 koppen of fragmenten aangetroffen. De lengte is niet vast te stellen en de pijpen zijn gebotferd. Maten: H 4.0 B 2.0 O 1.4 < 135.

Type met man en vrouw te paard

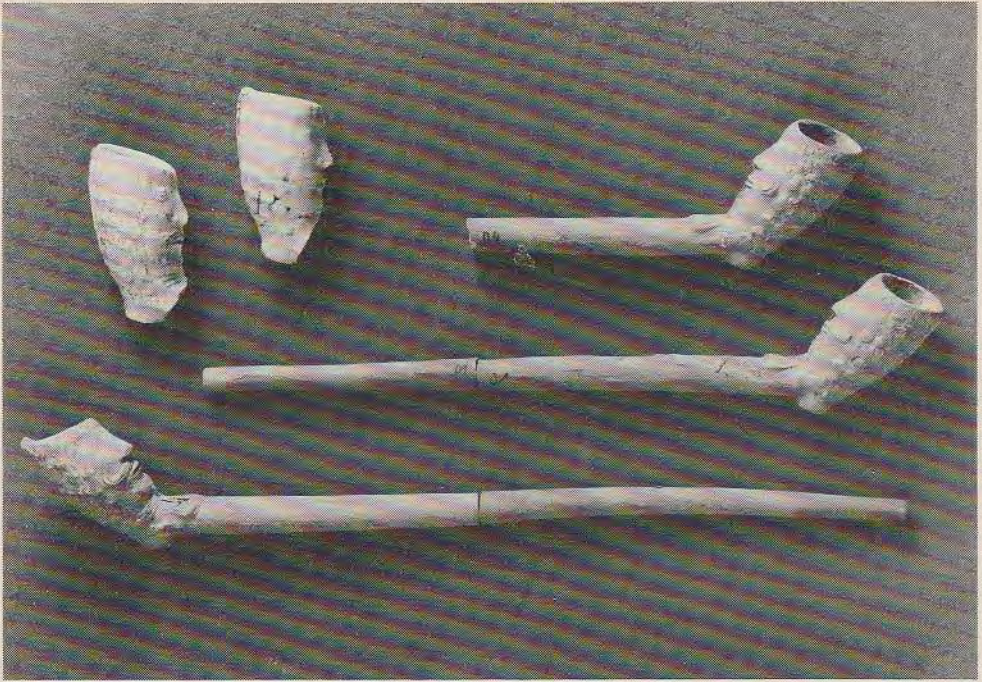
Afb. 9a en b Van deze pijp zijn twee typen aangetroffen: met en zonder een minuscule M en P onder respectievelijk het paard van de vrouw en van de man.

Op de kop staat links een adellijke manspersoon (koning?) met een helm/hoed op, op een paard dat de roker tegemoet komt. Hij heeft een kruis (18) achter zich geheven. Dit kan duiden op de bescherming van het geloof door bijv. een koning. Het paard draagt een pluim op het hoofd en steigert. Rechts een vrouw zonder hoofddeksel te paard die eveneens de roker tegemoet rijdt. Ook zij heeft een kruis achter zich geheven en ook dit paard steigert en draagt een pluim. De vrouw kijkt achterom. De beide ruiters staan in een ring van stippen/bloemen. Op de steel staan, vlak achter de kop, drie Franse lelies. Alle 9 pijpen zijn gebotferd. De lengte valt niet vast te stellen. Maten: H 4.1 B 2.3 O 1.6 < 130.

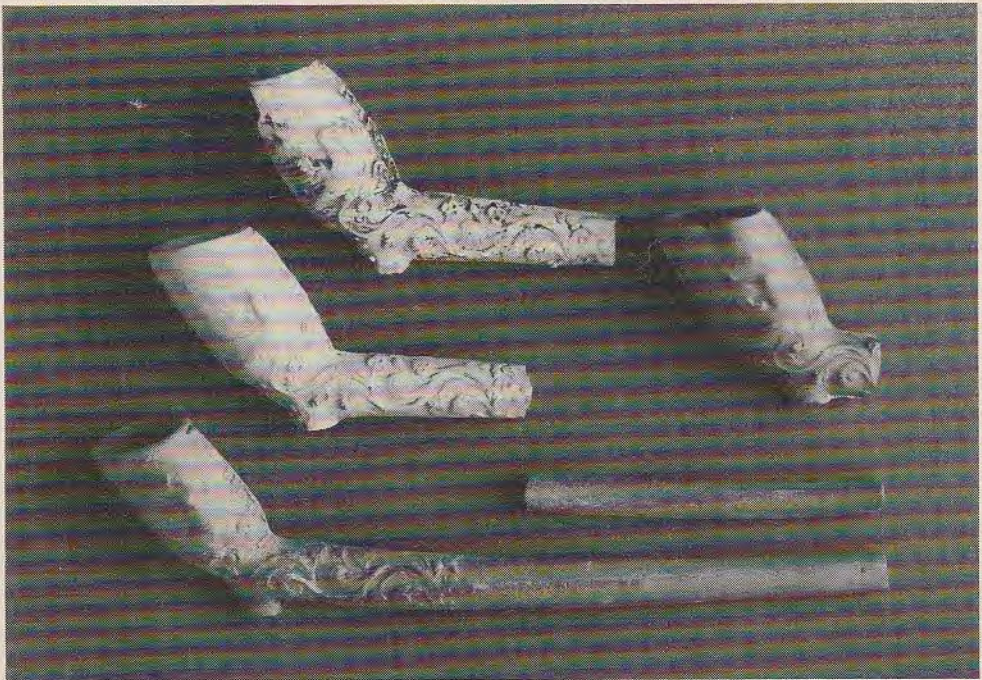
Een enigszins vergelijkbare pijp wordt in Maastricht (19), Groningen (20) en Gouda (21) aangetroffen. Vermoedelijk gaat het om vorstelijke personen, zonder dat te zeggen valt om welke personen het gaat.

Type met man en vrouw met juk en emmers

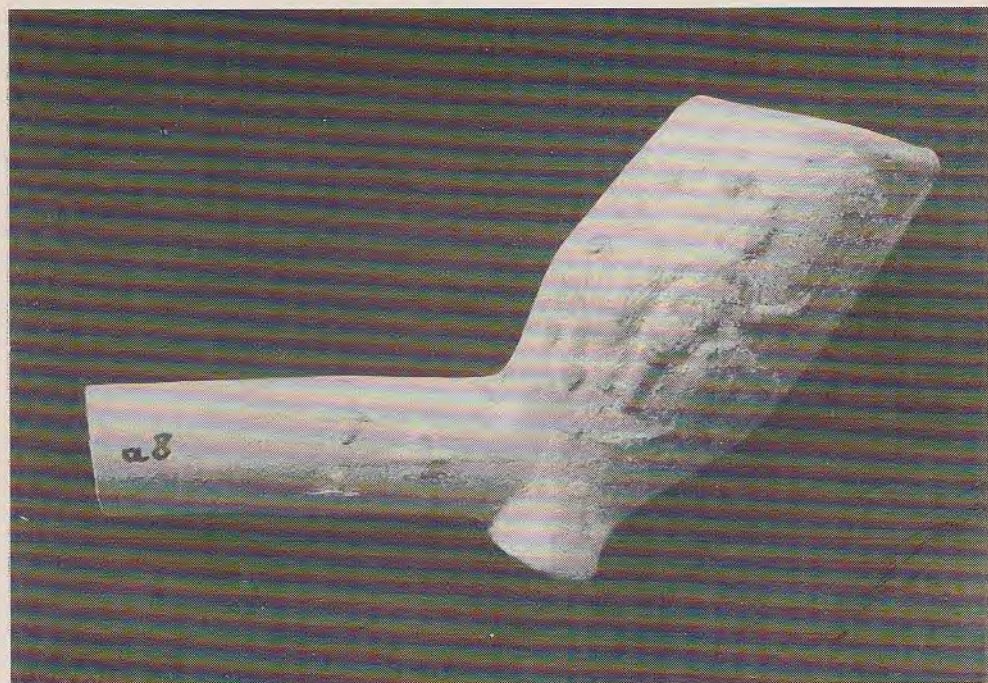
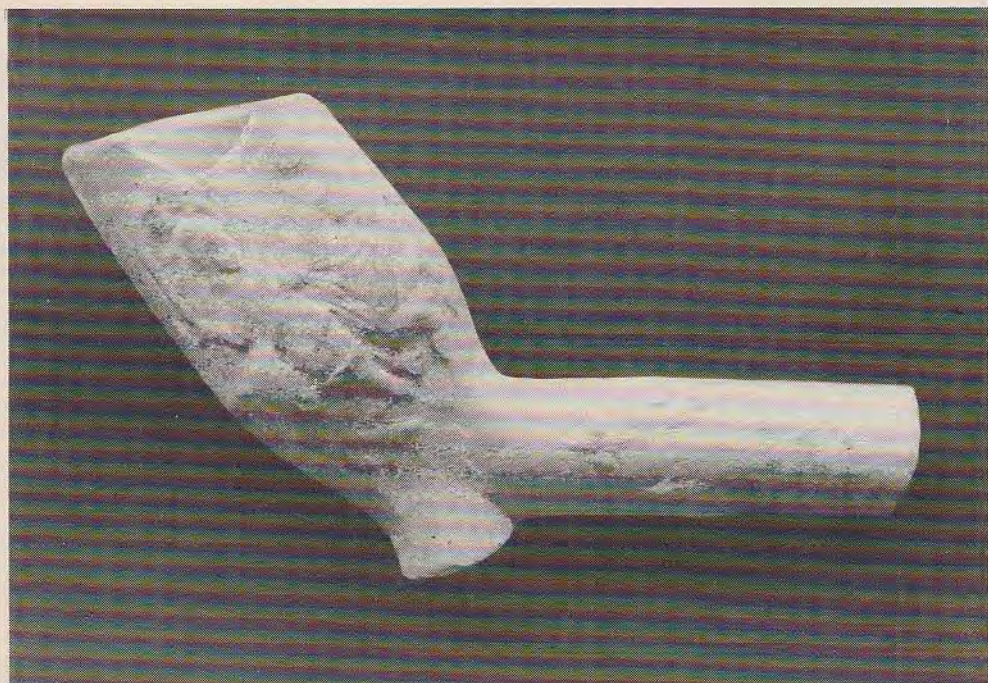
Afb. 10a en b De afbeelding is zeer vaag. Er is slechts één exemplaar aangetroffen. Links is een man met hoge hoed, juk en emmers afgebeeld;



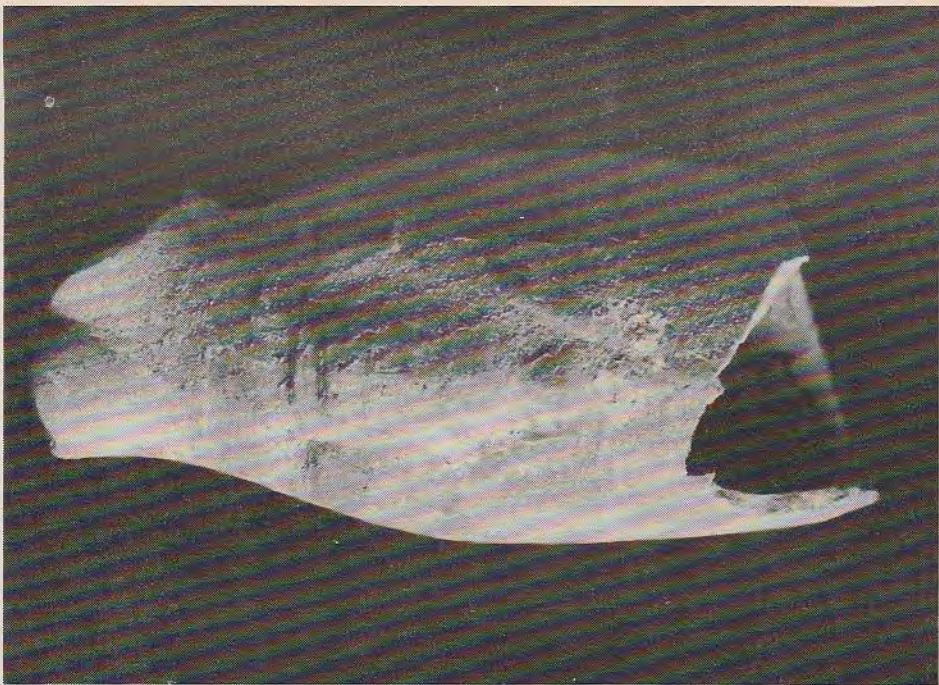
Afb. 7 boven



Afb. 8 onder



Afb. 9 a en b



Afb. 10 a en b

rechts een vrouw met juk en emmers. Dit type pijp komt in Nederland veel voor (22). De lengte van deze pijp is niet vast te stellen en de kop is gebotterd. Maten: H 4.0 B 2.0 O 1.4 < 133.

4 Slotopmerkingen

De vondstomstandigheden en de sintering van de aangetroffen pijpen duiden erop, dat de pijpen afkomstig zijn van één pijpenmaker en uit één bakproces. Opvallend daarbij is het grote aantal modellen en het gebruik van 24 verschillende vormen. Vermoedelijk hebben we hier dus te doen met een grotere pijpenmakerij, waar mensen in loondienst werkten. Als we uitgaan van een in de 17e eeuw vaker aangetroffen arbeidsverdeling en een verhouding van 1 : 3 van schroeven en vormen (23), dan mag worden aangenomen, dat dit bedrijf 8 kasters in dienst had. Gelet op de kwaliteit van de pijpen en de lengte ervan mag vervolgens worden aangenomen, dat de pijpenmakerij verder kon volstaan met 3 rolders en drie personen voor het afwerken van de pijpen. Daarmee zou het aantal werknemers op 14 komen. Veronderstellingen over de verhouding tussen mallen en schroeven en de onzekerheid over de omvang van de produktie maken dit soort berekeningen hoogst onzeker. Wel is dit een indicatie, dat we met een flink bedrijf van doen hebben.

Op basis van deze beperkte stort is niet na te gaan of het hele assortiment nu bekend is en in welke aantalsverhoudingen de verschillende modellen gemaakt zijn.

De overeenkomst in type pijpen met die uit twee nabij gelegen pijpencentra die eveneens in het begin van de 17e eeuw zijn ontstaan, te weten Luik en Maastricht (24), is betrekkelijk gering. De lengte van slechts één type was vast te stellen. Er zijn geen aanwijzingen, dat de andere typen pijpen in lengte ver zullen afwijken van ca. 20 cm.

Nog een opvallend kenmerk van deze groep pijpen is, dat geen gebruik gemaakt is van een hielmerk. Wel heeft de pijpenmaker bij een aantal typen zijn initialen MP in de mal laten graveren. Dit komt rond deze tijd ook elders af en toe bij de betere groffe pijpen voor en is goedkoper dan het zetten van een hielmerk, doordat een extra handeling overbodig is.

Noten

1 Dr. Werner Schäfke van het Historisches Museum der Stadt Köln dank ik voor het kunnen bestuderen van het vondstmateriaal en de van hem ondervonden steun. Verder wil ik Martin Kügler en Don Duco hartelijk danken voor het kritisch doorlezen van het manuscript en Jolanka van der Perk voor het maken van de tekeningen. De foto's zijn afkomstig van het Rheinisches Bildarchiv Köln.

2 Schäfke, Dunst, S. 22.

3 Herborn, Pfelfenbäcker, S. 183f.

4 Idem, S. 186.

5 Schäfke, Dunst, S. 9.

- 6 Herborn, Pfeifenbäcker, S. 194f.
- 7 Haan / Krook, Amsterdam, blz. 17 e.v.; Meulen, Leiden, blz. 113 e.v.; Duco, Kleipijp, blz. 10 e.v.; Duco, Merken, blz. 10 e.v.
- 8 Duco, Gouda, blz. 66.
- 9 Vergelijk Duco, Tabakspijp, blz. 15-20.
- 10 Duco, Gouda, blz. 67.
- 11 Mededeling H. Mauke.
- 12 Duco, Kleipijp, blz. 26 e.v.
- 13 Mededeling D. Duco.
- 14 Duco, Kleipijp, blz. 39-42.
- 15 Meulen, Leiden, blz. 120, nr. 36 en 38.
- 16 Duco, Aanwinsten.
- 17 Collectie J. van der Meulen.
- 18 Door de onduidelijkheid van de afbeelding is het ook denkbaar, dat een zwaard of een lelie afgebeeld is.
- 19 Engelen, Maastricht, blz. 102, nr. 51.
- 20 Tupan, Groningen, blz. 102, nr. 25.
- 21 Duco, Gouda, blz. 82, nr. 51.
- 22 Duco, Kleipijp, blz. 99, nr. 523.
- 23 Mededeling D. Duco.
- 24 Baas, Pijpenmakers, blz. 481.

Dit artikel werd eerder gepubliceerd in Knasterkopf. Mitteilungen für Freunde irdener Pfeifen, 7, 1995.

Literatuur

- Baas**, Th., Maastrichtse **pijpenmakers** uit de 17e, 18e en 19e eeuw. PKN XV, 60, 1993, blz. 481-492.
- Duco**, D., Nieuwe **aanwinsten**. In: Pijpellijntjes 3 (2), 1977, blz. 5.
- Duco**, D., **Gouda**. In: F. Tymstra en J. van der Meulen: De kleipijp als bodemvondst, Leiden, 1988, blz. 64-87.
- Duco**, D., De Nederlandse **Kleipijp**, Leiden, 1987.
- Duco**, D., **Merken** van Goudse pijpenmakers 1660-1940, Lochem, 1982.
- Duco**, D., De **tabakspijp** als Oranjepropaganda, Leiden, 1992.
- Engelen**, J.P.A.M., **Maastricht**. In: F. Tymstra en J. van der Meulen: De kleipijp als bodemvondst, Leiden, 1988, blz. 123-134.
- Haan**, R. de/**Krook**, W., **Amsterdam**. In: idem, blz. 16-26.
- Herborn**, W., Die Kölner **Pfeifenbäcker**. I.Teil: Die Pfeifenbäcker von Beginn des 17. Jahrhunderts bis 1730. In: Rheinisches Jahrbuch für Volkskunde, Bd 28, Bonn, 1990, S. 183-201.
- Meulen**, J. van der, **Leiden**. In: F. Tymstra en J. van der Meulen: De kleipijp als bodemvondst, Leiden, 1988, blz. 113-122.
- Schäfke**, W., Blauer **Dunst**. Vier Jahrhunderte Tabak in Köln, Köln, 1984.
- Tupan**, H.R., **Groningen**. In: F. Tymstra en J. van der Meulen: De kleipijp als bodemvondst, Leiden, 1988, blz. 88-104.